

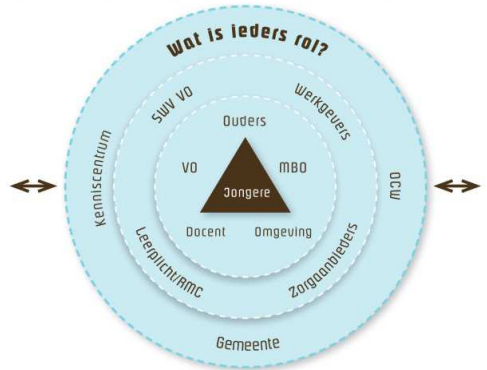


Jongeren begeleiden op hun unieke pad naar kansrijke deelname aan de samenleving



Wat zijn onze leidende principes?

- De jongere is verantwoordelijk voor zijn eigen ontwikkeling
- Iedere jongere heeft recht op passend onderwijs: thuis zitten is geen optie
- De ambitie van de jongere is het vertrekpunt om aan een realistische toekomst te werken
- De sleutel is oprechte interesse in de jongere in zijn omgeving
- Met steun op maat (bege)leiden we de jongere naar een succesvolle loopbaan
- Als betrokken partners versterken we elkaars aanpak



Waar zetten we op in?

1. Creëren sterke basis voor de jongere: uitdagend onderwijs, eisen stellen aan de inzet van jongeren en ondersteunende leefomgeving
2. Loopbaanoriëntatie organiseren in een doorlopende leerlijn
3. Sluitende overgangen en warme overdracht
4. Extra ondersteuning waar nodig
5. Goede aansluiting onderwijs - arbeidsmarkt



Waarom zie je dat we volgens de bedoeling werken?

- Elke jongere is in beeld
- Meer uitschrijvingen met startkwalificatie
- Meer jongeren met ondersteuningsbehoefte zijn warm overgedragen
- Jongeren maken een bewustere en realistischere opleidingskeuze
- Meer jongeren vinden een stage en leerwerkbaan door goede samenwerking tussen vo, mbo, werkgevers en gemeenten



SchoolWerkt-agenda
2015-2019
RMC regio Utrecht
Toelichtingsdocument
Januari 2015

De SchoolWerkt-agenda geeft de kaders en de visie van de regionale aanpak voortijdig schoolverlaten (vsv) in RMC regio Utrecht weer¹. Deze agenda is het startpunt van een nieuwe aanpak waar de partners met elkaar voor hebben gekozen. De SchoolWerkt-agenda geeft invulling aan de gezamenlijke ambitie. Deze ambitie reikt verder dan alleen het vsv-convenant. Deze agenda sluit aan bij de veranderingen in het sociaal domein, waar alle partners in het netwerk mee te maken hebben. Daarbij erkent deze agenda de complexiteit van de context waarin de partners met elkaar - werkend onder andere regelgeving, andere sturingsmechanismen met andere verantwoordingsstructuur én in wisselende samenstelling - het beste voor de jongere willen realiseren. In deze agenda is gezamenlijk de bedoeling van de samenwerking, leidende principes, rollen en actielijnen geformuleerd. Nadere toelichting op deze termen wordt in de desbetreffende hoofdstukken gegeven. Kenmerkend aan de nieuwe aanpak is:

- Van systeem centraal naar bedoeling centraal
- Van sturen op beheersing naar sturen op leidende principes
- Van ambities beschrijven naar faciliteren én verbeteren van de uitvoering (voortbouwend op wat er al is)
- Van schijnbeheersing via papier naar het voeren van het echte gesprek

¹ RMC staat voor Regionale Meld- en Coördinatiefunctie voortijdig schoolverlaten. Regio Utrecht is één van de 39 RMC-regio's in Nederland.

- Van verplicht samenwerken naar elkaar vinden op toegevoegde waarde
- Van gerichte focus op vsv-aanpak naar verbinding met andere ontwikkelingen

De SchoolWerkt-agenda is een uitwerking van een uitgebreid proces op bestuurlijk en beleidsniveau met betrokkenen in de RMC-regio. Via brede bijeenkomsten, regionale overleggen en individuele consultaties hebben de partners in het netwerk de agenda actief vormgegeven. De regiomonitor van het Kenniscentrum Beroepsonderwijs Arbeidsmarkt (KBA) en de vsv-monitor van OCW dienen ter inhoudelijke onderbouwing van de aanpak. Natuurlijk zijn ook de ervaringen van de afgelopen jaren vanuit de vsv-maatregelen uit het convenant, vanuit de tweede lijn ondersteuning en vanuit de uitvoering door alle partnerorganisaties meegenomen.

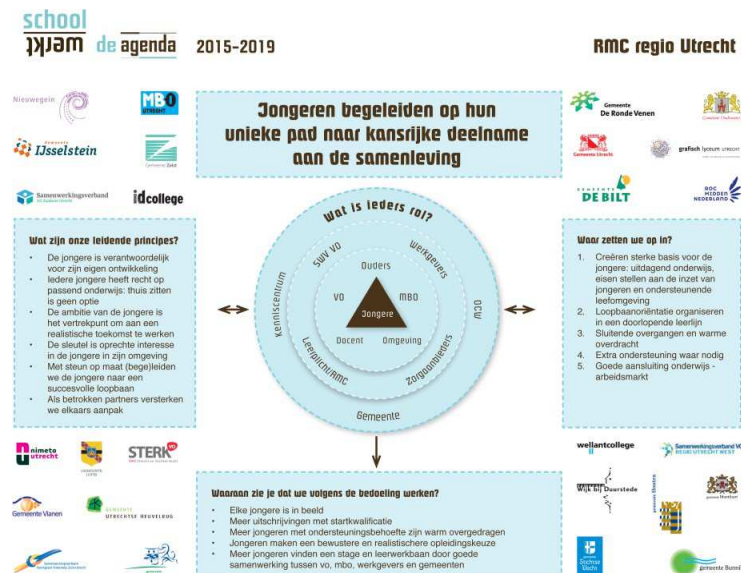
De SchoolWerkt-agenda is het kader voor het verbeteren van de uitvoering. Natuurlijk is het noodzakelijk om de resultaten te monitoren, zowel kwantitatief als kwalitatief. Hiervoor kan gebruik gemaakt worden van de vsv-monitor van OCW. Daarnaast zijn nog andere monitoringafspraken nodig. In de agenda zijn vijf te monitoren indicatoren opgenomen. De SchoolWerkt-agenda is het resultaat van de eerste fase; de ontwerpfase. Nu de gezamenlijke kaders op papier zijn vastgelegd, biedt het de ruimte voor de beleids- en uitvoeringsmedewerkers om op basis van de bedoeling, de

leidende principes én de rollen verder invulling te geven aan de actielijnen. De uitwerking van de actielijnen in de SchoolWerkt-agenda vormt de tweede fase. In de uitvoeringsfase bouwen de professionals zo veel mogelijk door op wat er al is.

Jaarlijks bepalen de professionals met elkaar de aanpak en focus op de actielijnen. Hierbij kijken ze naar de actualiteit, actuele vraagstukken, verbinding met andere agenda's en de toegevoegde waarde van het netwerk.

In maart 2015 legt de kerngroep per actielijn de focus en aanpak ter informatie voor aan de regionale stuurgroep vsv/RMC. Deze SchoolWerkt-agenda geeft sturing aan de uitvoeringsfase en is blijvend in ontwikkeling. Indien aanscherpingen of aanpassingen nodig zijn in de kaders, dan wordt dat aan de stuurgroep voorgelegd.

Hieronder staat de verdere uitwerking van de SchoolWerkt-agenda. Dit document is als volgt opgebouwd:



1. Cijfers uit RMC regio Utrecht
2. De bedoeling van de samenwerking in RMC-regio 19 Utrecht
3. De leidende principes in het netwerk
4. De rollen van alle spelers in de regio
5. De actielijnen voor de komende vier jaar
6. Monitoring van de resultaten

1. Cijfers uit RMC regio Utrecht

We willen jongeren via onderwijs zo goed mogelijk voorbereiden op succesvolle deelname aan de samenleving. De kans op succes is met een startkwalificatie hoger. Inmiddels weten we dat:

- Jongeren die met een startkwalificatie van school gaan meer kans hebben op een baan: de werkloosheid ligt twee keer lager dan bij jongeren zonder startkwalificatie.
- Voortijdige schoolverlaters vijf keer vaker verdacht zijn van een misdrijf.
- De zorgkosten van mensen met een startkwalificatie over het algemeen lager zijn.

We werken als scholen, overheid, zorg en werkgevers samen om jongeren zo goed mogelijk hun schoolloopbaan te laten doorlopen en een startkwalificatie te laten behalen. Met een startkwalificatie wordt een diploma bedoeld op het niveau van havo, vwo, mbo 2 of hoger. Niet iedereen doorloopt de volledige opleiding en voor deze groep geldt dat ze voortijdig uitvalt. Veel voorkomende oorzaken van (tijdelijke) uitval zijn onder meer psychische problematiek of (tijdelijke) overbelasting, graag willen werken en een verkeerde studiekeuze of opleiding die niet aan de verwachtingen voldoet.

Cijfers

De gepresenteerde cijfers en analyse komen voort uit de RMC Factsheet 2012-2013 (terugblik) en monitor uitschrijving zonder startkwalificatie (actuele cijfers) van het ministerie van OCW en de Regiomonitor² (analyse effectiviteit aanpak).

Uitval en vsv

We monitoren de in- en uitstroom van jongeren doorlopend en meten twee factoren: uitval en voortijdig schoolverlaten. Uitvallers zijn jongeren die in een bepaald schooljaar zijn uitgeschreven bij een onderwijsinstelling zonder een startkwalificatie te hebben behaald. Een uitvaller kan wel een mbo-niveau 1 diploma hebben behaald. Voortijdig schoolverlaters zijn uitvallers die op 1 oktober van het volgende schooljaar niet staan ingeschreven bij een vorm van erkend onderwijs.

Landelijke trend

Landelijke doelstelling vanuit de Rijksoverheid is om voortijdig schooluitval terug te dringen tot maximaal 25.000 nieuwe voortijdig schoolverlaters per jaar in 2016. In het schooljaar 2012-2013 verlieten 27.950 jongeren hun school zonder

² Regiomonitor 2012/2013, KBA Nijmegen, juni 2014

startkwalificatie. In het schooljaar 2011-2012 was dit nog 36.560. In 2002 bedroeg de schooluitval 71.000 jongeren. De aandacht en inzet op het terugdringen van voortijdig schoolverlaters is succesvol gebleken.

Regio Utrecht

In het schooljaar 2012-2013 hebben 63.000 jongeren onderwijs gevolgd in RMC-regio Utrecht, waarvan ruim 47.000 in het voortgezet onderwijs en bijna 16.000 in het middelbaar beroepsonderwijs (mbo). In het vo is 0,6% van de deelnemers uiteindelijk vsv'er geworden. Landelijk bedroeg dit percentage 0,5%. In het mbo is in het schooljaar 2012-2013 in de regio Utrecht 7,6% van de deelnemende jongeren uitgevallen tegen 5,7% landelijk.

In de regio Utrecht is de tendens positief: het aantal vsv'ers is gedaald en op meer onderwijsniveaus zijn de normdoelstellingen van het ministerie van OCW gehaald. Maar het kan beter. De regio Utrecht blijft op verschillende niveaus achter ten opzichte van de andere G4-regio's (Amsterdam, Rotterdam, Den Haag) en de landelijke normdoelstellingen van het ministerie van OCW. De uitval op mbo niveau 3/4 is hier een voorbeeld van. In de Regiomonitor¹ is een analyse gemaakt van de aanpak in de regio Utrecht. De belangrijkste bevindingen zijn:



Er wordt meer verzuim gemeld; een kwaliteitsverbetering is mogelijk

De inspanningen die mbo-instellingen doen om verzuim beter in beeld te krijgen en beter te melden zijn duidelijk zichtbaar: er wordt beduidend meer verzuim gemeld. De bouwstenen voor een sluitende, effectieve verzuimketen zijn aanwezig, maar de keten als zodanig vertoont nog zwakke plekken. Er zijn sterke aanwijzingen dat daardoor niet al het wettelijk ongeoorloofde verzuim gesignaleerd, intern opgepakt en wettelijk gemeld wordt. Naast een algemene versterking van de verzuimketen is een kwaliteitsverbetering van de verzuimaanpak mogelijk.

Betere herkenning van problematiek en betere doorverwijzing naar tweedelijnsondersteuning is aandachtspunt

Alle mbo instellingen hebben voorzieningen in huis voor studenten met een ondersteuningsbehoefte. De omvang en diversiteit van de voorzieningen hangen samen met de grootte van de instellingen. Vaak gaat het om ondersteuning rond loopbaanproblematiek, psychosociale problematiek of leerproblematiek. Het blijkt niet zo eenvoudig om een student met een ondersteuningsbehoefte te herkennen en te matchen met het juiste ondersteuningsaanbod. Vaak gaat het om een combinatie van factoren die de ondersteuningsvraag beïnvloeden. Bekend is dat studenten die tot nu toe ondersteuning ontvangen die gericht is op loopbaanvragen en – problemen relatief vaak uitvallen.

Ongeveer de helft van de schoolverlaters is ongezien

Van alle ongediplomeerde schoolverlaters is 53% 'ongezien' bij de tweedelijns ondersteuning.

Punten die vanuit deze bevindingen terugkomen, zijn:

- Consequente registratie en benutting van informatie (bijv. op het gebied van verzuim)
- Kwaliteit van de signalering (door o.a. training van professionals)
- Samenwerking voordeur/achterdeur voor een sluitend netwerk
- Contact met de jongere

2. De bedoeling van de samenwerking in RMC regio Utrecht

De samenwerkingspartners hebben met elkaar besloten dat zij in de toekomstige samenwerking “de bedoeling” centraal willen stellen en niet “het systeem”. Op 22 mei 2014 is tijdens de eerste werksessie met bestuurders en beleidsmedewerkers van het netwerk (vsv/RMC partners) de bedoeling geformuleerd. De bedoeling is de waarde die de samenwerking in het netwerk (vsv/RMC partners) toevoegt voor de ontvanger, namelijk de jongere, leerling of student (vanaf nu te noemen jongere(n)). Het netwerk in de RMC-regio Utrecht heeft voor zichzelf de bedoeling als volgt geformuleerd:

De bedoeling is het vertrekpunt voor al het handelen in de samenwerking met partners in de RMC-regio. De bedoeling is een gezamenlijk kompas en geeft richting aan wat er van elke samenwerkingspartner wordt verwacht. Het is een leidraad hoe partners in alle vraagstukken met jongeren om kunnen gaan en keuzes kunnen maken. Om deze bedoeling verder in te kleden en invulling te geven aan de manier waarop de samenwerkingspartners zowel gezamenlijk als individueel aan de bedoeling kunnen werken, zijn er leidende principes geformuleerd.

**“Jongeren
begeleiden op hun
unieke pad naar
kansrijke
deelname aan de
samenleving”**

3. De leidende principes in het netwerk



Leidende principes geven op zowel operationeel als tactisch en strategisch niveau richting aan keuzes. Dit betekent dat alle partners in het netwerk in de RMC-regio, dus vo, mbo en gemeenten, op elk niveau - van bestuur tot uitvoering - werken volgens deze leidende principes. Immers, op basis van deze leidende principes stuurt het netwerk op het realiseren van de gezamenlijke bedoeling.

De leidende principes zijn als volgt geformuleerd:

De jongere is verantwoordelijk voor zijn eigen ontwikkeling

We stimuleren jongeren om nieuwsgierig te zijn naar hun eigen ontwikkeling en hun eigen leervragen te kennen. De jongere staat aan het roer van zijn eigen toekomst en neemt eigen verantwoordelijkheid om te blijven leren. We doen er alles aan om jongeren en ouders te betrekken bij de keuzes in ontwikkeling, zodat ze hun eigen verantwoordelijkheid kunnen nemen.

Iedere jongere heeft recht op passend onderwijs: thuiszitten is geen optie

Onderwijs doet er toe. Een diploma helpt jongeren om hun toekomstperspectief te verbeteren. Ongeacht leeftijd en achtergrond is iedereen in de regio welkom om onderwijs te volgen. Iedereen verdient een kans om het opnieuw te proberen. De onderwijsbehoefte van de jongere staat centraal.

De ambitie van de jongere is het vertrekpunt om aan een realistische toekomst te werken

Iedere jongere is uniek. Wij bieden de jongere de bodem om zijn ambities en talenten te ontdekken. We geven een realistisch beeld van de toekomstmogelijkheden en denken mee over vervolgstappen.

De sleutel is oprechte interesse in de jongere in zijn omgeving

Aandacht is de sleutel voor persoonlijke groei. We geven de jongere gerichte aandacht, passende begeleiding, stellen eisen en dagen uit.

Zo dragen we bij aan de groei in de volle breedte.

Met steun op maat (bege)leiden we de jongere naar een succesvolle loopbaan

We doen er alles aan om jongeren via het onderwijs te laten groeien. We begeleiden, leveren maatwerk en geven steun waar nodig. We laten de jongere niet los.

Als betrokken partners versterken we elkaars aanpak

Als vo, mbo en gemeente in het netwerk voelen wij ons samen verantwoordelijk voor de schoolloopbaan van iedere jongere. Ook van andere instellingen in het netwerk. Immers: we zoeken de best passende (vervolg)opleiding voor de jongere. We delen kennis, kennen en respecteren elkaars rol en helpen elkaar om resultaten te verbeteren.

4. De rollen van alle partners in RMC regio Utrecht

Het gevoel van eigenaarschap van alle partners in het netwerk is cruciaal om samen de bedoeling te realiseren. Elke partner in het netwerk heeft zijn eigen rol. Deze rollen van de partners brengen we expliciet in beeld. De partners samen vormen het netwerk waarmee, ieder werkend vanuit zijn rol, de bedoeling wordt gerealiseerd. In fase 2 zullen de partners in de tweede en derde lijn nader worden betrokken.

De rol is te definiëren als: de verantwoordelijkheid die de partner heeft, voelt, neemt en ervaart om de bedoeling te realiseren. Dit kan meer zijn dan de wettelijke juridische verantwoordelijkheid. In de rol is het gevoel van eigenaarschap om samen in te zetten op de bedoeling cruciaal.

Hieronder lichten we rollen van de kernpartners in het netwerk nader toe:

De jongere

Neemt verantwoordelijkheid voor zijn schoolloopbaan en zet zich actief in om te leren:

- ontwikkelt leervragen op basis van zijn eigen ambitie
- denkt na over stappen om op termijn zelf regie te nemen
- denkt actief mee om de aanpak op school te verbeteren

Ouders en omgeving³

- De school informeren over belangrijke ontwikkelingen van de jongere
- Thuis een stimulerende leeromgeving organiseren
- Op een opbouwende manier met de school samenwerken in het belang van de jongere

Docenten⁴

- Competente leraren leggen duidelijk uit, creëren een taakgerichte werksfeer en betrekken leerlingen actief bij het onderwijs
- Stemmen hun onderwijs af op specifieke leerlingen of leerling groepen
- Bieden extra ondersteuning en zorg aan leerlingen die dit nodig hebben

Voortgezet onderwijs (vo)

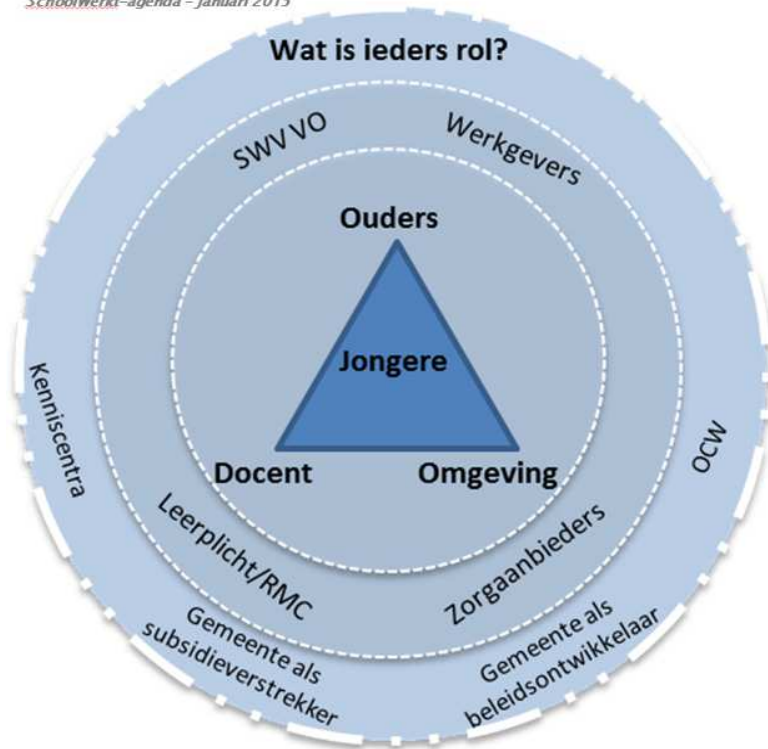
- Goed en uitdagend onderwijs bieden om er voor te zorgen dat leerlingen de schoolloopbaan optimaal doorlopen
- Signaleren in samenwerking met kernpartners van de school en bieden van passende ondersteuning waar nodig

³ bron: rijksoverheid.nl

⁴ bron: inspectie van het onderwijs, onderwijsverslag, 2010

- Leerlingen voorbereiden op de beroepskeuze en vervolgopleiding of arbeidsmarkt samen met de partners
- Samen met de ouders de leerling helpen bij het leren en hen betrekken bij de schoolloopbaan

SchoolWerk-agenda - Januari 2015



Middelbaar beroepsonderwijs (mbo)

- Goed en uitdagend onderwijs bieden om er voor te zorgen dat studenten hun schoolloopbaan optimaal doorlopen
- Signaleren in samenwerking met kernpartners van de school en het bieden van passende ondersteuning waar nodig
- Student leren verantwoordelijkheid te nemen en in samenwerking met partners voorbereiden op arbeidsmarkt of vervolgopleiding

Leerplicht/RMC (gemeente - uitvoerend)

- Leerling en zijn omgeving stimuleren om onderwijs te blijven volgen met de leerplichtwet als vangnet
- Ondersteunen school bij risicosignalen, verzuim en bij de overstap vo - mbo
- Handhaven leerplicht-/RMC-wet voor ouders, jongeren en kritische partner van de scholen
- Terugleiden jongere naar school of overdragen naar W&I of zorgpartners/werk samen met partners

Zorgaanbieders

- Leveren zorg, ondersteuning en/of hulpverlening aan de jongere met een zorg of ondersteuningsvraag op andere leefgebieden dan de schoolloopbaan

Samenwerkingsverband vo

- Coördinatie schoolloopbaan
- Kritische partner van vo en partners
- Bieden van ondersteuning voor de jongeren op de vo scholen

Gemeente (als beleidsontwikkelaar)

Heeft regie op:

- Faciliteren van zorgnetwerk om scholen heen
- Met partners kennis vergaren, monitoren, analyseren aan de hand van casuïstiek, zoals uitval en verzuim
- Regionale samenwerking vo, mbo en regiogemeenten
- Verbinding andere beleidsterreinen, zoals transitie jeugdzorg, participatiewet en leerlingenvervoer

Gemeente (als subsidieverstrekker)

- Maakt afspraken over de prestaties passend bij de financiering
- Monitort inspanningen en resultaten van partners

Werkgevers

- Leren in de praktijk stimuleren, aanbieden van stage en leerwerkplekken
- Begeleiding op de werkvloer
- Werknemersvaardigheden
- Melden van aandachtspunten, zorgsignalen
- Perspectief schetsen

OCW

- Kennisdelen
- Verbinden van partners/voorbeelden
- Faciliteren cijfers in DUO

5. De actielijnen voor de komende vier jaar

Op basis van de gesprekken bij alle betrokken partners zijn vijf te onderscheiden actielijnen geformuleerd. De actielijnen sluiten aan bij eerder geformuleerde maatregelen en beleidslijnen. In combinatie met de leidende principes en expliciete uitwerking van ieders rol in het netwerk, zetten de actielijnen aan tot beweging en verandering. Aanvullend op eerdere maatregelen en acties is in deze agenda expliciet opgenomen 'het creëren van een sterke basis voor de jongere'.

Hieronder staat per actielijn de ambitie op hoofdlijnen. Dit is het kader voor de professionals in de uitvoeringsfase, fase 2. Om wat meer beeld te geven bij de achtergrond, de lopende activiteiten en de mogelijke verbeteringen is onder elke actielijn uitgewerkt: waar we nu staan, wat we al doen en wat we aanvullend kunnen doen.

In fase 2, de uitvoeringsfase, werken de professionals de actielijnen jaarlijks uit in activiteiten en werkafspraken voor het komend jaar. Zij bouwen voort op wat er al is. Dit betekent dat ze de bestaande inzet kunnen verbeteren of voor een betere focus sommige activiteiten kunnen afschaffen. Hiervoor dienen professionals continu met elkaar in contact te blijven om na te denken over vernieuwing of bijsturing. Hierbij kijken ze naar actualiteiten, actuele vraagstukken, verbinding met andere agenda's en de toegevoegde waarde van het netwerk. Zij toetsen

regelmatig of de doelen zijn gerealiseerd en welke verbeteringen wenselijk zijn.

1. Creëren sterke basis voor de jongere: uitdagend onderwijs, eisen stellen aan de inzet van jongeren en ondersteunende leefomgeving

We zorgen voor een netwerk van sleutelfiguren (ouders/ verzorgers en docenten) om de jongere heen dat motiveert, eisen stelt en de jongere uitdaagt om zich te ontwikkelen. De sleutelfiguren signaleren tijdig als een jongere afhaakt en ondernemen daarop actie.

Waar staan we nu?

In de afgelopen jaren hebben scholen in zowel vo als mbo zich ingezet om de kwaliteit van het onderwijs te verbeteren, te zorgen voor een goed pedagogisch klimaat en de betrokkenheid van ouders te vergroten. Ondanks de investeringen, blijkt het lastig om ouders op het mbo ook echt te betrekken bij de opleiding van hun kind. Ook blijkt, ondanks de maatregelen om vsv te voorkomen, dat 50% van de uitgevallen studenten in het mbo niet is doorverwezen naar een vsv-interventie. Bovendien geven meerdere betrokkenen aan dat zowel docenten als onderwijsinstellingen, er niet altijd in slagen om jongeren te blijven uitdagen om te leren en zichzelf te ontwikkelen.

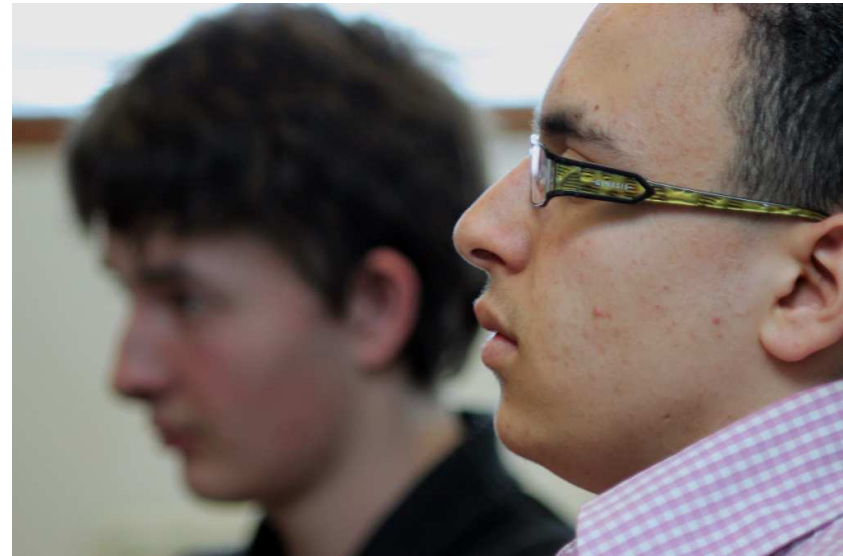
Wat doen we al?

De individuele onderwijsinstellingen zijn continu bezig om te werken aan een sterke basis met onder andere het invoeren van Passend Onderwijs, het verbeteren van het pedagogisch klimaat, het verbeteren van de kwaliteit van het onderwijs en het vergroten van ouderbetrokkenheid. Bovendien zijn er kwaliteitsafspraken gemaakt tussen mbo-instellingen en OCW rond professionalisering, studiesucces, taal en rekenen, excellentie, beroepspraktijkvorming (BPV). De verzuimaanpak op het mbo is regionaal afgestemd en versterkt, en wordt uitgebreid naar het vo. Ook de verzuimaanpak van 18-plussers is verbeterd.

Focus aanpak

Het netwerk ziet als eerste verbindende thema het optimaliseren van verzuimbeleid. Drie ontwikkelingen zijn daarin relevant. Hiermee zoeken we aansluiting en trachten we indien succesvol te borgen:

- Instellingsgerichte aanpak verzuim (bij ROC MN)
- 'We missen je' van Ingrado
- Project 'Student in Beeld' in RMC regio Utrecht



2. Loopbaanoriëntatie organiseren in een doorlopende leerlijn

We bereiden de jongere voor op toekomstige loopbaankeuzes via persoonlijke begeleiding in de loopbaanoriëntatie, voorlichting, (meewerk)stages en peer-educatie. Doorlopende aandacht voor loopbaanoriëntatie is vanzelfsprekend op het vo en mbo.

Waar staan we nu?

Zowel op het vo als op het mbo is er volop aandacht voor loopbaanoriëntatie en –begeleiding. In het afgelopen jaar hebben de vo scholen in de regio ingezet op een meer structurele inzet van loopbaanoriëntatie op het vo. Daarnaast kiezen vo en mbo in verschillende overlegvormen (zoals decanenkring, overleg vo-

mbo in regio) om kennis en ervaringen uit te wisselen. Toch geven alle partners aan dat loopbaanoriëntatie en -begeleiding nog beter ingebed kan worden in een doorlopende leerlijn (zoals ook met taal en rekenen is gedaan).

Wat doen we al?

In het vo is veel aandacht voor het versterken van de loopbaanoriëntatie onder andere door de inzet van Champs on Stage, JINC en de oriëntatiedagen in het mbo (voor bovenbouw vmbo). Verder wordt geïnvesteerd in een vo-mbo-netwerk LOB in elke subregio. In het mbo is er aanbod op het gebied van: heroriëntatie, de doorstroomcoach en leersucces bij ROC MN. Om jongeren te interesseren voor techniek is er het TechniekPact 2020 met Woerdens Techniek Talent als goed voorbeeld.

Focus aanpak

De netwerkpartners organiseren samen een doorlopende leerlijn loopbaanoriëntatie en -begeleiding waardoor jongeren via een consistente aanpak meer zicht krijgen op hun toekomstmogelijkheden en de te nemen stappen hierin. Dit doen we onder andere door:

- Meer uitwisseling tussen vo en mbo over toepassing van de methode van Kuijpers (omtrent loopbaanleren)
- Intervisie of kenniscafés voor docenten vo en mbo. De werkgroep 'De Overstap' doet aanzet voor relevante thema's om samen te leren en kennis uit te wisselen, bijvoorbeeld:

- docenten zijn eigenaar van de keten onderwijs naar werk
- kennen en begrijpen de eisen van elkaars opleiding
- Organiseren van een doorlopende leerlijn vo-mbo voor taal en rekenen

3. Sluitende overgangen en warme overdracht

We werken in gelijkwaardigheid en voelen ons verantwoordelijk voor de jongere. We wisselen kennis uit op casusniveau om aan te sluiten bij de vraag en ondersteuningsbehoefte van de jongere. Ook wisselen we kennis en ervaringen uit over methodes en aanpakken.

Waar staan we nu?

De afgelopen jaren zijn er met Aanmelding in Beeld en De Overstap grote stappen gezet om de overgang van vo naar mbo in de regio soepeler te laten verlopen. Dit heeft veel resultaat opgeleverd: jongeren schrijven zich eerder in bij een mbo naar keuze, er zijn proeftafels voor jongeren die extra aandacht verdienen en de mbo's hebben eerder de inschrijvingen en de ondertekening van onderwijsovereenkomsten (OOK) rond. Tevens zet het netwerk zich sinds afgelopen jaar in voor de opzet van een digitaal doorstroomdossier. Met De Overstap zijn jongeren die de overstap maken van vo naar mbo in beeld en dus ook de jongeren die de overstap niet maken. Nog steeds zijn er jongeren die de overstap niet tijdig maken en is er dus nog verbetering mogelijk.

Wat doen we al?

Met De Overstap wordt de overgang van vo naar mbo intensief begeleid door onder ander het organiseren van 'overstaptafels', het 'Digitaal Doorstroom Dossier' en de 'Jongerenconferentie'. Om erop toe te zien dat iedereen goed is ingestroomd, wordt er aan het begin van het schooljaar gecontroleerd of alle leerlingen daadwerkelijk aanwezig zijn in het mbo. Om het proces van de overstap verder te verbeteren wordt dit geëvalueerd.

Focus aanpak

In oktober 2014 is besloten dat er een evaluatie wordt gedaan naar De Overstap 2014 gericht op de jongeren die niet tijdig een plek op een mbo hebben gevonden. De resultaten van de evaluatie zullen worden meegenomen in De Overstap . Daarnaast zetten we in op het versterken van het lerend vermogen in het netwerk, onder andere door:

- de samenwerkingsverbanden in de regio beter aan te haken op de 'Overstaptafel'
- de resultaten uit De Overstap terug te koppelen naar het vo
- vaker jongeren te betrekken (bijvoorbeeld via jongerenconferenties)

4. Extra ondersteuning waar nodig

We voorzien jongeren die extra ondersteuning nodig hebben, structureel en tijdelijk, van een gerichte interventie of passende

plek met als doel dat de jongere zijn schoolloopbaan succesvol kan doorlopen. Jongeren die uitgevallen zijn, begeleiden we terug naar school. We voorzien in een netwerk met zorgpartners en ondersteuning op de school.

Waar staan we nu?

De afgelopen jaren is er veel aandacht geweest voor de jongeren die extra ondersteuning nodig hebben en de overbelaste jongeren. Dit is versterkt door de invoering van passend onderwijs. De ingezette interventies hebben effect, zo blijkt uit de regiomonitor. Het is afhankelijk van het soort interventie en van de school wat het rendement is van de interventie. Het percentage vsv varieert tussen 2 en 35% na inzet van een interventie. Passend onderwijs- interventies hebben een relatief gunstig rendement (laag percentage vsv: 2-12%) en Plus-interventie heeft een minder gunstig rendement (hoog percentage vsv: 32-35%). Het blijft van belang om in te zetten op dié jongeren die extra steun nodig hebben om hun school af te maken.

Wat doen we al?

Jongeren met een extra ondersteuningsbehoefte kunnen gebruik maken van onder andere: Invoegen op maat, Plus-aanbod, Jeugdteam mbo, de jeugdarts en andere tweedelijns-ondersteuning. De mbo's werken in een netwerk aan een sluitend ondersteunings- en zorgaanbod in en om de school (ZIOS).



Focus aanpak

We willen inzetten op een beter sluitend netwerk door de kennis van het vo en de relatie die vo heeft met de leerling beter in het mbo te benutten (bijvoorbeeld: bij potentieel uitval (mbo) contact opnemen met vo school: samen zoeken naar en oplossing). Ook blijft een goede aansluiting tussen zorg in en om de school, mede op basis van de resultaten van het Jeugdteam mbo, een aandachtspunt.

5. Goede aansluiting onderwijs - arbeidsmarkt

We zorgen voor een goede aansluiting van het onderwijsaanbod op de (regionale) arbeidsmarkt. We benaderen met elkaar het bedrijfsleven (werkgevers) om afspraken te maken en af te

stemmen over een goede aansluiting. Tevens maken we afspraken over leerwerkbanen en stages om de jongeren zo goed mogelijk voor te bereiden op een succesvol vervolg van hun loopbaan.

Waar staan we nu?

De afgelopen jaren heeft de inspanning op het thema aansluiting onderwijs-arbeidsmarkt nog onvoldoende tot zichtbare resultaten geleid, blijkt uit de evaluatie van de beleidsagenda 2010-2014. Met de komst van de Participatiewet en de ontwikkeling van de Lerende Economie is de vraag steeds relevanter.

In de regionale stuur- en werkgroep Entree/Participatie worden vraagstukken rondom de aansluiting van onderwijs en arbeidsmarkt voor kwetsbare jongeren vanuit het Praktijkonderwijs (PrO), Voortgezet Speciaal Onderwijs (VSO) en de entreeopleiding uitgewerkt. Daarnaast ontwikkelt het Economic Board Utrecht (EBU) samen met onderwijsinstellingen, gemeenten en vertegenwoordigers van werkgevers een Human Capital Agenda. In deze strategische agenda wordt ontwikkelen en binden van talent en het meer weerbaar maken van de beroepsbevolking meegenomen. Vanuit het regionale actieplan Jeugdwerkloosheid wordt ingezet op het verminderen van de jeugdwerkloosheid. Zo vraagt het Actieplan Jeugdwerkloosheid aandacht voor het tekort aan leerwerkplekken en zijn er werkgeversinstrumenten ontwikkeld voor werkgevers die leerwerkplekken ter beschikking stellen.

Wat doen we al?

Lopende activiteiten op deze actielijn zijn onder andere Actieplan jeugdwerkloosheid (sluitende aanpak BBL, werkgeversinstrumenten), het inzetten op de strategische Human Capital Agenda, voorbereidingen op de participatiewet (met daarin bijzondere aandacht voor arbeidstoeleiding van kwetsbare jongeren, het laten starten van BBL-leerlingen zonder leerwerkplek in een BOL-opleiding en de BBL-coach.

Focus aanpak

De focus van de SchoolWerkt-agenda ligt in het creëren van voldoende stage- en leerwerkplekken, zodat jongeren de praktijkvorming als verplicht onderdeel van de opleiding kunnen volgen. Maar ook is er aandacht voor het verbeteren van de aansluiting tussen onderwijs en arbeidsmarkt in het bijzonder voor jongeren die het niet zelfstandig redden.

6. Monitoring van de resultaten

Als we werken volgens de bedoeling en invulling geven aan de SchoolWerkt-agenda dan zien we de volgende resultaten. Hierop kunnen we jaarlijks monitoren. Hiervoor zijn bestaande instrumenten bruikbaar, maar kunnen ook nieuwe instrumenten ingezet worden.

Elke jongere is in beeld

Van alle jongeren in de regio weten wij of hij/zij op school zit (vo/mbo), trajectbegeleiding RMC heeft of werkt.

Meer uitschrijvingen met startkwalificatie

Meer jongeren ronden hun opleiding af met een startkwalificatie. Dit is zichtbaar doordat het % uitschrijvingen zonder startkwalificatie afneemt. De logische verwachting is dat daarmee ook het aantal vsv'ers afneemt.

Jongeren maken een bewustere en realistischere opleidingskeuze

Meer jongeren maken een bewustere en realistischere opleidingskeuze waardoor er naar verwachting minder van opleiding geswitcht wordt op het mbo.

Meer jongeren met ondersteuningsbehoefte zijn warm overgedragen

We leren op basis van portretten en casussen om steeds scherper te krijgen op welke dossiers warme overdracht toegevoegde waarde heeft en hoe we de kwaliteit van de warme overdracht kunnen verbeteren. Wanneer er onduidelijkheid bestaat over een dossier is het vanzelfsprekend om contact op te nemen met de leverende school.

Meer jongeren vinden een stage en leerwerkbaan door goede samenwerking tussen vo, mbo, werkgevers en gemeenten.

We hebben een gezamenlijk beeld (in een analyse) van de kansen op de regionale arbeidsmarkt en werken samen om de mogelijkheden op een stage, leerwerkbaan en baan te borgen.

Netwerkpartners



Foto's: Willem Mes, Joni Prescher en stockphoto's Morguefile